

Ссылка
Мамаева Е.А.
(Торговля)

TopKiosk
ПРОИЗВОДСТВО ТОРГОВЫХ СООРУЖЕНИЙ

АДМИНИСТРАЦИЯ ДМИТРОВСКОГО ГОРОДСКОГО ОКРУГА МОСКОВСКОЙ ОБЛАСТИ

ПОСТАНОВЛЕНИЕ

11.03.2020

№ 496-П

г. Дмитров

Об утверждении требований к архитектурному решению нестационарных торговых объектов на территории Дмитровского городского округа Московской области

TopKiosk
ПРОИЗВОДСТВО ТОРГОВЫХ СООРУЖЕНИЙ

В соответствии с Федеральным законом от 06.10.2003 № 131-ФЗ «Об общих принципах организации местного самоуправления в Российской Федерации», в целях исполнения Закона Московской области от 30.12.2014 № 191/2014-ОЗ «О регулировании дополнительных вопросов в сфере благоустройства в Московской области», руководствуясь распоряжением Министерства потребительского рынка и услуг Московской области от 02.06.2014 № 16РВ-34 «Об утверждении методических рекомендаций по размещению нестационарных торговых объектов на территории муниципальных образований Московской области», распоряжением Министерства благоустройства Московской области от 13.06.2019 № 10Р-42 «Об утверждении методических рекомендаций «Региональный стандарт благоустройства территорий муниципальных образований Московской области, расположенных вдоль «вылетных» магистралей», Уставом муниципального образования Дмитровский городской округ Московской области, постановляет:

1. Утвердить требования к архитектурному решению нестационарных торговых объектов на территории Дмитровского городского округа Московской области (прилагаются).

2. Признать утратившим силу постановление Администрации Дмитровского городского округа Московской области от 25.03.2019 №522-П «Об утверждении требований к архитектурно-дизайнерскому решению нестационарных торговых

объектов, расположенных на территории Дмитровского городского округа Московской области».

3. Разместить настоящее постановление на официальном сайте Администрации Дмитровского городского округа Московской области и опубликовать в официальном печатном издании Дмитровского городского округа Московской области.

4. Контроль за исполнением настоящего постановления возложить на заместителя Главы Администрации Дмитровского городского округа Московской области А.В. Айрапетова.

Глава Дмитровского городского округа
Московской области



И.И. Поночевный



Требования к архитектурному решению нестационарных торговых объектов на территории Дмитровского городского округа Московской области

1. Общие положения

1.1. Требования к архитектурному решению нестационарных торговых объектов на территории Дмитровского городского округа Московской области (далее - Требования) разработаны в целях установления единых требований к внешнему виду и архитектурному решению нестационарных торговых объектов, а также обеспечения формирования единого облика территории Дмитровского городского округа Московской области.

1.2. Нестационарный торговый объект (далее - НТО):

а) торговый объект, предназначенный и используемый для:

- выкладки, демонстрации, товаров;
- обслуживания покупателей;
- проведения денежных расчетов с покупателями при продаже товаров;

б) относится к элементам благоустройства (не является капитальным объектом).

в) не имеет прочной связи с землей вне зависимости от наличия или отсутствия подключения (технологического присоединения) к сетям инженерно-технического обеспечения;

г) имеет конструктивные характеристики, позволяющие без несоразмерного ущерба назначению, без изменения основных характеристик, осуществить (неоднократно) его:

- перемещение;

- демонтаж;

- сборку.

1.3. Изменения основных характеристик НТО, при наличии которых определяется невозможность использования НТО по назначению:

а) изменение (несоответствие) основных конструктивных параметров собранного НТО: количества, конфигурации, габаритов, местоположения, материалов изготовления, указанных в части 3 настоящих Требований;

б) визуально определяемые деформации поверхностей и отдельных конструктивных элементов: смещения по вертикали и горизонтали, перекосы, трещины, дыры, смятия, расслоения, коррозия, набухания, плесень, нарушение декоративного слоя, следы горения, расстройство болтовых, заклепочных, иных соединений конструкций;

в) ухудшение внешнего вида визуально воспринимаемых поверхностей, элементов, составляющих поверхности НТО и элементов благоустройства, размещаемых совместно с НТО - изменение характеристик цветоносителей (текстуры, фактуры, цветового оттенка);

г) отсутствие и (или) изменение параметров элементов благоустройства, размещаемых совместно с НТО и (или) необходимых для функционирования НТО.

1.4. Требования подлежат обязательному применению при разработке проекта НТО, при проведении открытого аукциона (электронных торгов) на право размещения НТО.

ПРОИЗВОДСТВО ТОРГОВЫХ СООРУЖЕНИЙ

1. Виды, параметры и характеристики НТО

2.1. Киоск – оснащенное торговым оборудованием строение:

- а) без торгового зала (без доступа покупателей в строение);
- б) с одним входом для продавца, без поднятой входной площадки, лестницы, пандуса (вход непосредственно с твердого покрытия площадки киоска);
- в) с оконным (витринным) проемом для реализации товара;
- г) с одним помещением, рассчитанным на одно рабочее место продавца и хранение товарного запаса;
- д) минимальная высота помещения – не менее 2,7 м, максимальная высота киоска от уровня земли – 3,5 м;
- е) инженерно-техническое обеспечение:
 - подключение к энергосети (внешнее и внутреннее освещение, отопление, торговое оборудование).

Примечание: водоснабжение привозной водой, отопление электрическое;

ж) сезонная (май-сентябрь) демонстрация товара на улице (допускается только для киоска «Овощи и фрукты»):

- специализированный демонстрационный инвентарь – сборно-разборные пристенные металлические развалы.

Примечание: вне сезона, в осенне-зимний период, развалы подлежат разборке (хранение на улице не допускается);

з) размещение у киоска холодильного оборудования, столиков, зонтиков, стоек – витрин, навесных конструкций для размещения товара и других объектов не допускается;

- и) минимальный перечень элементов для использования киоска:
 - информационно-декоративная вывеска;
 - информационная доска;
 - площадка с твердым покрытием;
 - универсальная урна;
 - на расстоянии не более 100 м от киоска площадка для загрузки и выгрузки товара;
 - элементы, обеспечивающие доступность киоска, в том числе для маломобильных групп населения (далее – МГН);
 - освещение.

2.2. Павильон - оснащенное торговым оборудованием строение:

а) рассчитанное на не менее, чем одно рабочее место продавца, торговым залом (с доступом покупателей внутрь);

- б) с не менее чем двумя входами:
 - входом для продавца (ширина дверного проема не менее 0,9 м);
 - входом для покупателей (в торговый зал (ширина дверного проема не менее 1,2 м);
- в) хранение товарного запаса не должно просматриваться из торгового зала (складирование товара и тары, контейнер ТБО около павильона не допускается);

- г) площадь павильона не должна превышать 50 кв.м;
- д) минимальная высота помещения – не менее 2,7 м, максимальная высота павильона от уровня земли – 3,5 м;
- е) минимальные габариты проходов для покупателей в торговом зале:
 - при круговом движении – не менее 1,5 м;
 - при тупиковом движении (периметральном размещении прилавков) - не менее 1,8м;
- ж) инженерно-техническое обеспечение:
 - подключение к энергосети (внешнее и внутреннее освещение, отопление, торговое оборудование);
 - водоотведение ливневых стоков.

Примечание: водоснабжение привозной водой, отопление электрическое;

- з) демонстрация товара на улице не допускается;
- и) размещение у павильона холодильного оборудования, столиков, зонтиков, стоек – витрин, навесных конструкций для размещения товара и других объектов не допускается;
- к) минимальный перечень элементов благоустройства для использования павильона:
 - информационно-декоративная вывеска;
 - информационная доска;
 - площадка с твердым покрытием;
 - универсальная урна;
 - элементы, обеспечивающие доступность павильона, в том числе для МГН;
 - на расстоянии не более 100 м от павильона площадка для загрузки и выгрузки товара;
 - освещение.

2.3. Торговая галерея - выполненный в едином архитектурном решении НТО, состоящий из совокупности, но не более пяти (в одном ряду) специализированных павильонов или киосков, симметрично расположенных напротив друг друга, обеспечивающих беспрепятственный проход для покупателей, объединенных под единой временной светопрозрачной кровлей, не несущей теплоизоляционную функцию:

- а) варианты возможного состава торговой галереи:
 - не более 10 киосков (не более 5 киосков в 1 ряду);
 - не более 10 павильонов (не более 5 павильонов в 1 ряду);
- б) максимальная суммарная площадь всех НТО торговой галереи - не более 500 кв. м;
- в) проход для покупателей между рядами НТО:
 - беспрепятственный (сужения, тупики, иные преграды транзитного прохода между НТО не допускаются);
 - ширина прохода (измеряется между нижними входными площадками НТО (для павильонов) или между зонами при оконных (витринных) проемах для реализации товара (для киосков) не менее 3,0 м;
 - высота прохода – не менее 4,0 м;
- г) инженерно-техническое обеспечение:
 - подключение к энергосети (внешнее и внутреннее освещение, отопление, торговое оборудование).

Примечание: водоснабжение привозной водой, отопление электрическое;

д) демонстрация товара на улице (размещение оборудования около НТО) не допускается;

е) минимальный перечень элементов благоустройства для использования торговой галереи на прилегающей территории:

- информационно-декоративные вывески;
- информационные доски;
- площадка с твердым покрытием;
- универсальные урны;
- элементы, обеспечивающие доступность киосков (павильонов), в том числе для МГН;
- освещение.

2.4. Бахчевый развал - конструкция для временного размещения товарного запаса нестационарного торгового объекта - сборно-разборная металлическая, каркас конструкции-сварные элементы. Сварная сетка из проволоки, вся металлоконструкция загрунтована и окрашена эмалью зеленого цвета. Кровля выполнена (сварена) из тентовой баннерной ткани. Покрытие внутри конструкции выполнено из специальных деревянных поддонов высотой не менее 20см.

2.5. Елочный базар - конструкция для временного размещения товарного запаса - сборно-разборная в виде декоративного ограждения, обтянутого по периметру баннером, оформленном в новогоднем стиле.

Площади НТО определяются в зависимости от места размещения.

Рекомендуемые проекты НТО приведены в приложении к настоящим Требованиям «Типовые архитектурные решения внешнего вида нестационарных торговых объектов на территории Дмитровского городского округа Московской области» (не являются рабочими проектами конкретных НТО, предполагают основу для дальнейшего окончательного рабочего проектирования НТО с учетом конкретных мест размещения).

3. Конструктивные, архитектурные, информационно-технические, функциональные элементы, необходимые для функционирования НТО.

3.1. Средства размещения информации НТО:

а) информационно-декоративные вывески, располагаются на поверхности фасадов параллельно оконным, дверным проемам;

б) информационная доска должны содержать информацию о зарегистрированном (юридическом) наименовании предприятия, организационно – правовой форме, о режиме работы предприятия, располагаются справа (или) слева от входной двери;

в) не допускается размещение рекламных конструкций (коммерческая, социальная реклама), в том числе остекленном поле над витринами и по периметру нестационарного торгового объекта.

3.2. Оформление витрин НТО:

а) витрина НТО – обязательная остекленная часть фасадов НТО, которая дает возможность видеть со стороны улицы выкладку, демонстрацию товаров, декоративно-художественных элементов и информации, относимых к специализации НТО, а также при необходимости процесс обслуживания покупателей;

б) типы витрин:

- открытые - витрины, позволяющие увидеть внутреннее пространство НТО;

- закрытые - витрины, исключая обзор внутреннего пространства НТО;
- в) не допускается визуальное восприятие через витрины:
 - личных вещей продавца;
 - оберточной бумаги, тары, уборочного и иного технического инвентаря, мусора, мусорных контейнеров (корзин);
 - любого товара, информации, не относящихся к специализации НТО;
- г) витрины должны своевременно оформляться по праздничной тематике:
 - в соответствии с перечнем государственных праздников, мероприятий, определяемых нормативными актами Российской Федерации, Московской области, Дмитровского городского округа Московской области;
 - праздничное оформление витрин должно иметь элементы декоративно-художественного и светового оформления;
- д) витрина должна иметь подсветку в темное время суток в часы работы и в нерабочее время (не закрываемая жалюзи (ставнями), минимальная подсветка:
 - светодиодная лента по периметру витрины.

Примечание: включение и выключение подсветки в соответствии с графиком работы уличного освещения;

- е) при оформлении витрины не допускаются:
 - размещение товара, информации о товаре или любое иное закрытие витрины, иных поверхностей НТО со стороны улицы;
 - оклейка пленкой, баннеры, щиты;
 - постеры, наклейки, непосредственно примыкающие к витрине;
 - решетки, шторы, пустые (не заполненные товаром) закрытые витрины;
 - ценники, выполненные в разном стиле, с мелким или неразборчивым шрифтом;
 - навал товаров, пыль, беспорядок, мусор, грязь и испорченный товар;
 - запотевание, замерзание.

3.3. Входные группы (площадки, пандусы, лестницы):

- а) типы входных площадок перед окнами выдачи товара и входами НТО:
 - свободные зоны в одном уровне с землей (свободная зона – площадка перед окном выдачи товара, входной дверью без пандуса, лестницы) (для всех типов НТО);
 - входные площадки высотой от уровня земли 0,2-0,45 м и менее (для павильонов, торговых галерей);
 - входные площадки высотой от уровня земли 0,45 м (павильонов, торговых галерей).

Примечание: уровень земли – высотная отметка твердого покрытия площадки НТО, перекрытие свободной зоны козырьком полностью не обязательно.

в) для всех входных площадок для посетителей обеспечивается равный доступ для МГН:

- максимальная высота площадки не более 0,45 м;
- одиночные ступени не допускаются - заменять пандусом, ширина площадки (нижней и верхней) которого должна быть не менее 1,5 м;
- все ступени должны быть одинаковыми по форме, ширине, высоте, ровными, без выступов, с антискользящей поверхностью.

Примечание: перекрытие свободной зоны козырьком полностью обязательно.

3.4. Уличное освещение. В темное время суток внешние поверхности НТО должны быть освещены энергосберегающими светильниками:

а) минимальное освещение павильонов, киосков:

- освещение, встроенное в козырек над входом для посетителей (для павильонов), над витриной (для киосков);

б) освещение НТО должно быть обеспечено в темное время суток в часы работы и в нерабочее время (учитывается освещение витрины).

Примечание: включение и выключение подсветки в соответствии с графиком работы уличного освещения.

3.5. Урны. При каждом окне для выдачи товара (киоски), входе для посетителей (павильоны) должны быть размещены универсальные урны:

а) внешний вид урны:

- цвет серый;

- материал бака сталь, порошковая окраска в заводских условиях;

- материал облицовки сталь, порошковая окраска в заводских условиях.

3.6. Материалы НТО:

а) для изготовления НТО и его отделки должны применяться современные сертифицированные материалы с соблюдением правил пожарной безопасности, имеющие качественную и прочную окраску, отделку и не изменяющие своих эстетических и эксплуатационных качеств в течение всего срока эксплуатации НТО;

б) конструкция НТО должна обеспечивать возможность его перемещения и транспортировки;

в) каркас нестационарного торгового объекта должен изготавливаться из несущих сварных (сборных) металлических (стальных) конструкций заводского изготовления;

г) стены НТО изготавливаются из сэндвич-панелей, композитных панелей с заполнением теплоизоляционным материалом. При этом не допускается применение профлиста, кирпича, блоков, бетона, сайдинга, рулонной и шиферной кровли, металлочерепицы и древесины;

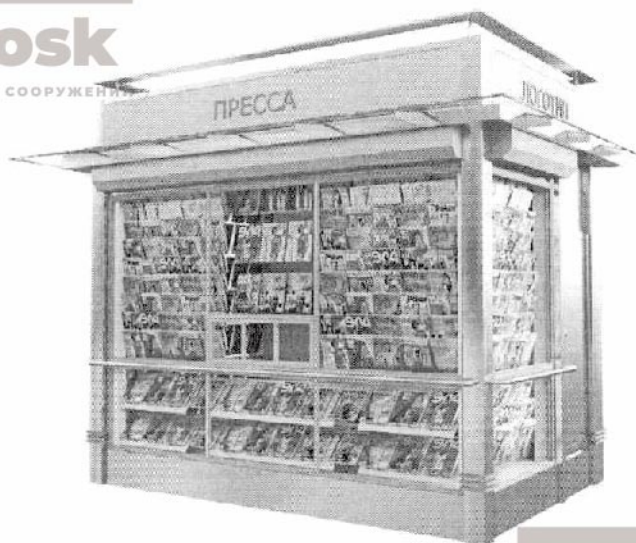
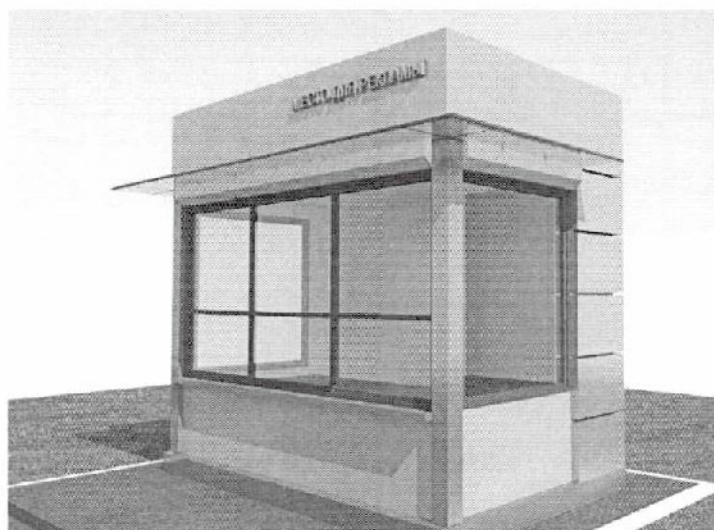
г) фасадное и боковое остекление, включая двери (при необходимости), должны быть выполнены из конструкций со стеклопакетами (простого или тонированного);

д) цветовая гамма НТО может отличаться от рекомендованной настоящими Типовыми архитектурными решениями внешнего вида НТО, не должна противоречить стилистике окружающей застройки, должна быть согласована с Администрацией Дмитровского городского округа Московской области;

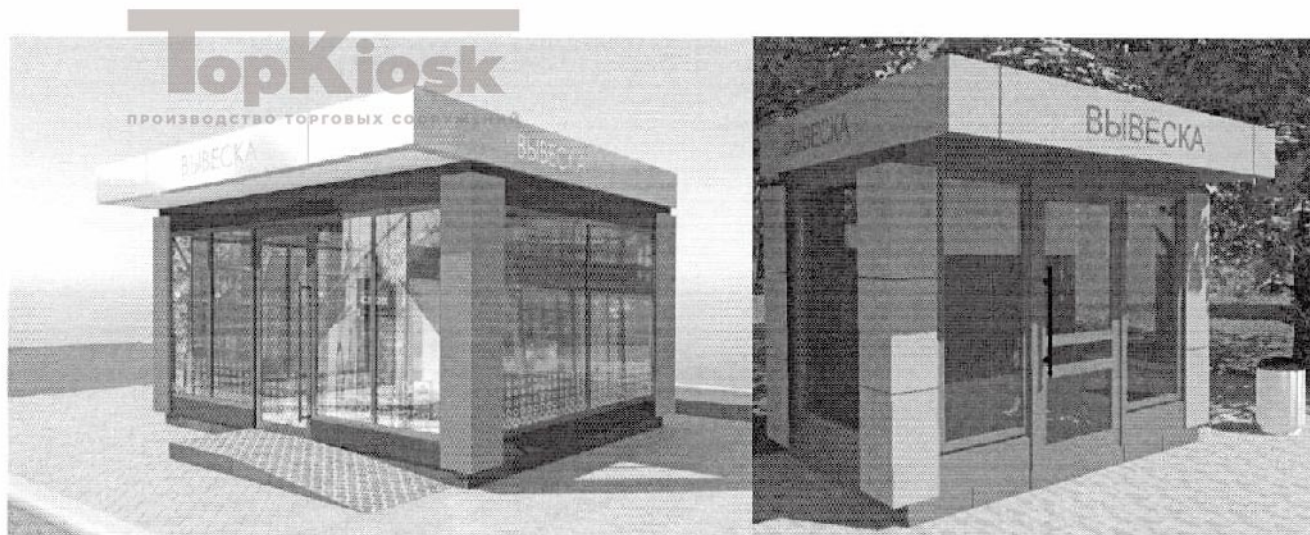
е) архитектурные решения внешнего вида НТО для реализации товаров местных производителей и производителей сельскохозяйственной продукции могут иметь индивидуальную архитектурно-художественную концепцию, соответствующую архитектурному облику сложившейся территории, на которой планируется размещение НТО и согласованную с Администрацией Дмитровского городского округа Московской области.

Типовые архитектурные решения внешнего вида нестационарных торговых объектов на территории Дмитровского городского округа Московской области

1. Киоск

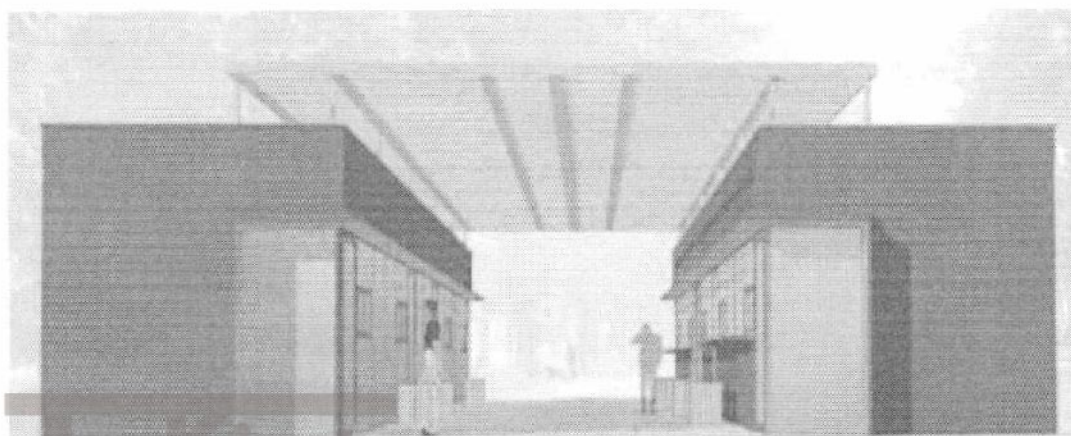


2. Павильон



3. Торговая галерея

TopKiosk
ПРОИЗВОДСТВО ТОРГОВЫХ СООРУЖЕНИЙ

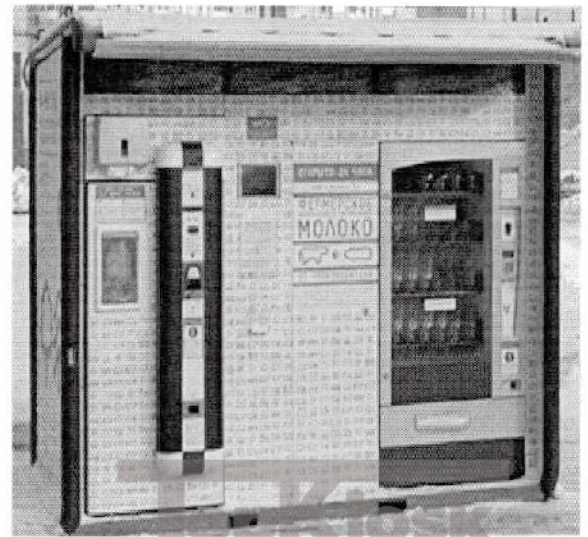


4. Торговый автомат (вендинговый автомат)

Торговля безалкогольными напитками (кофе)



Торговля молоком



ПРОИЗВОДСТВО ТОРГОВЫХ СООРУЖЕНИЙ

5. Передвижное сооружение (розничная торговля молоком)



ПРОИЗВОДСТВО ТОРГОВЫХ СООРУЖЕНИЙ

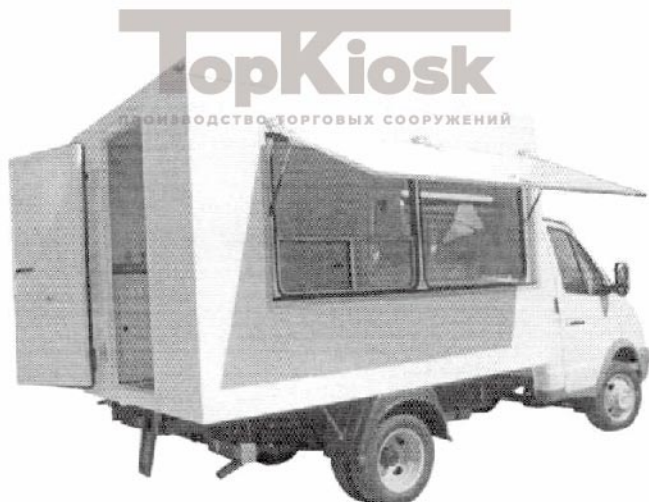
TopKiosk
ПРОИЗВОДСТВО ТОРГОВЫХ СООРУЖЕНИЙ

6. Передвижное сооружение (розничная торговля квасом)



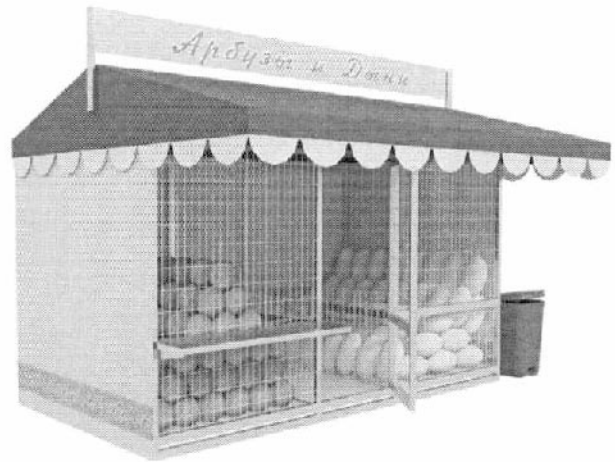
TopKiosk
ПРОИЗВОДСТВО ТОРГОВЫХ СООРУЖЕНИЙ

7. Объект мобильной торговли (автолавка, автомагазин)



TopKiosk
ПРОИЗВОДСТВО ТОРГОВЫХ СООРУЖЕНИЙ

8. Бахчевый развал



9. Елочный базар

TopKiosk
ПРОИЗВОДСТВО ТОРГОВЫХ СООРУЖЕНИЙ



TopKiosk
ПРОИЗВОДСТВО ТОРГОВЫХ СООРУЖЕНИЙ

TopKiosk
ПРОИЗВОДСТВО ТОРГОВЫХ СООРУЖЕНИЙ